

3.-DESCRIPCIÓN DA PARCELA

TAMAÑO E LOCALIZACIÓN

A parcela de ensaio de maceiras de actitude de sidra do Centro de formación e experimentación agraria de Guísamo-Bergondo (A Coruña) está situada na finca de experimentación e banco de xermopalsma, rodeada das parcelas de cerdeiras, castiñeiros e viñedos e un balado de piñeiros ó NE, ten unha superficie de 630 m², e orientada ó SO.

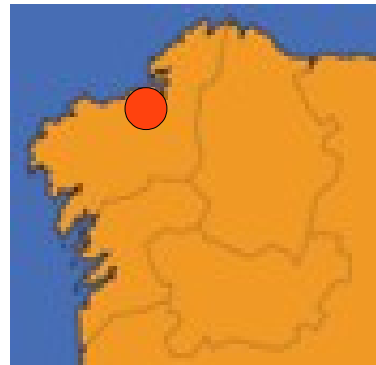
Coordedadas:

X= 588.473.86 m

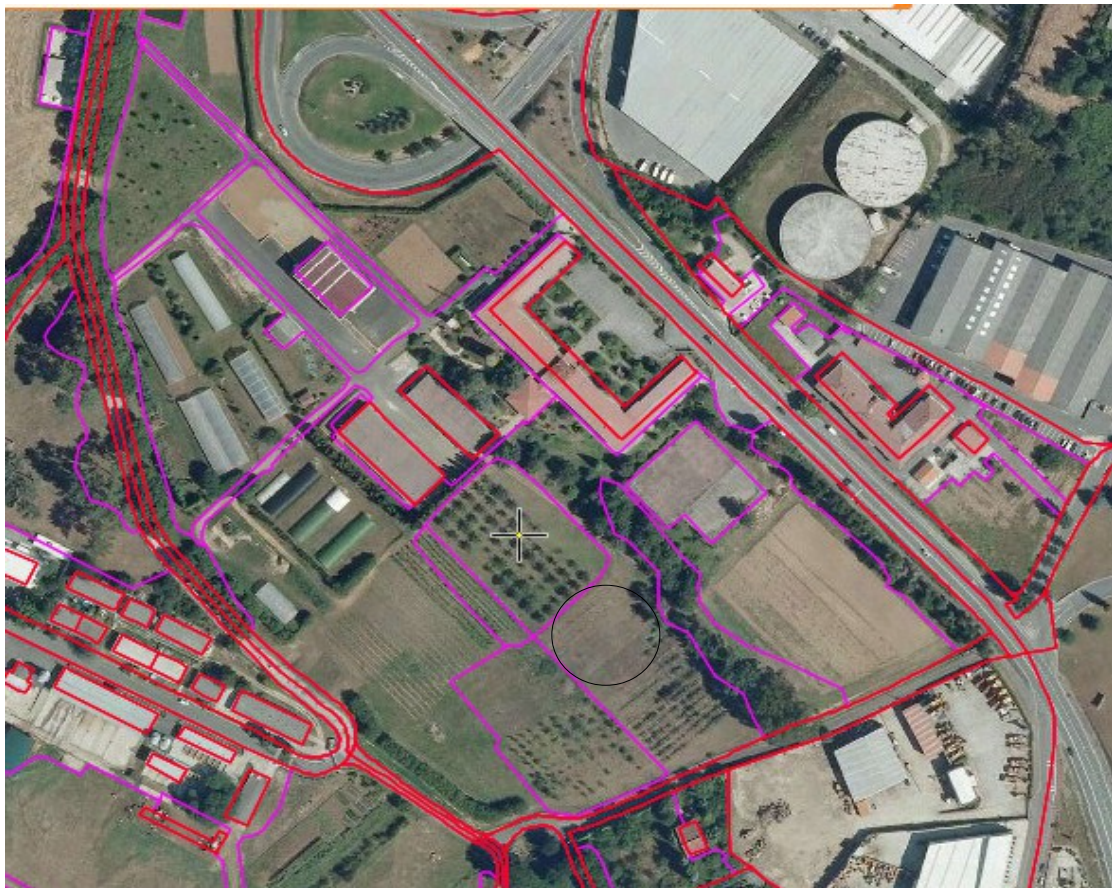
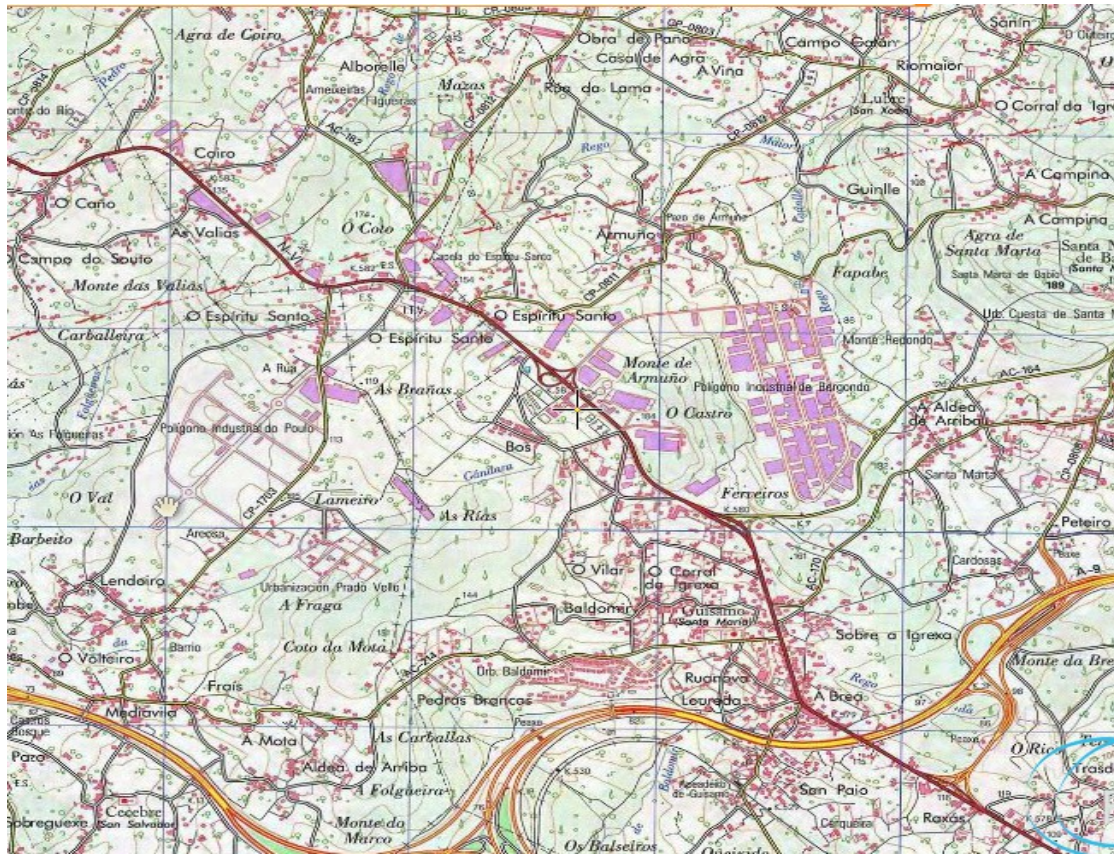
Y= 4.795.404.98 m

Huso UTM 29

Nivel 15



PLANOS SITUACIÓN



ESQUEMA MAZÁS DE SIDRA

PIÑEIROS

C
E
R
D
E
I
R
A
S

RAXAO	REGONA	NEGRAS	COLLAOS
RAXAO	REGONA	NEGRAS	COLLAOS
RAXAO	REGONA	NEGRAS	COLLAOS
RAXAO	REGONA	NEGRAS	
RAXAO	REGONA	NEGRAS	
PERICO	DELA RIEGA	MODESTO	DURONA DE TRESALI
PERICO	DELA RIEGA	MODESTO	DURONA DE TRESALI
PERICO	DELA RIEGA	MODESTO	DURONA DE TRESALI
PERICO	DELA RIEGA	MODESTO	DURONA DE TRESALI
PERICO	DELA RIEGA	MODESTO	
DURONA DE TRESALI	JAMARGO	BLANQUINA	
DURONA DE TRESALI	JAMARGO	BLANQUINA	REGONA
DURONA DE TRESALI	JAMARGO	BLANQUINA	REGONA
DURONA DE TRESALI	JAMARGO	BLANQUINA	GRAVILLAN
DURONA DE TRESALI	JAMARGO	BLANQUINA	RABIOSA (FRANCO)

BANCO

X
C
E
R
D
E
I
R
A
S
M
O
I
P
Ñ
E
L
E
A
I
S
R
M
O
A
S

VIÑEDO ESTRELLA GALICIA

PARÁMETROS CLIMATOLÓXICOS



Estación automática: Guísamo, provincia de A Coruña

A Estación Guísamo está ubicada a $43,31^\circ$ de latitude e $-8,28^\circ$ de lonxitude e a unha altitude de 176 metros. Foi dada de alta o 9 de Maio de 2007. Pertence á Consellería do Medio Rural e do Mar

Sensores da Estación

- Multisensor
- Sensor de Humidade Foliar
- Sonda de Humidade do Solo
- Sonda de Temperatura de Superficie
- Sonda de Temperatura do Solo

Ano agrícola (Período do 01/05/2012 ó 01/06/2013)

Humidade relativa e temperatura	Máxima	Mínima	Media	Unidade
Temperatura de Orballo	12,5	4,5	7,3	°C
Temperatura máxima do aire	34,1	16,5	21,8	°C
Temperatura media do aire	18,1	8,8	11,8	°C
Temperatura mínima do aire	9,3	0,7	3,7	°C
Humidade relativa máxima media	91	86	88,3	%
Humidade relativa media	79	71	75,2	%
Humidade relativa mínima media	66	50	57,3	%
Temperatura media das máximas	23,9	11,9	15,7	°C
Temperatura media das mínimas	13,7	6,1	8,6	°C
Horas de Frío (Base 7 °C)	175,5	0	84,2	h
Horas de Humidade Foliar	427,2	81,9	302,5	h

Humidade relativa e temperatura

Días de xeadas

Máxima Mínima Media Unidade

0 0 0 Días

Vento

Refacho

Máxima Mínima Media Unidade

16,7 10,8 12,8 m/s

Velocidade do Vento

1,5 1,1 1,2 m/s

Dirección do Refacho

337 39 189,1 Graos

Dirección do vento predominante

315 45 235 Graos

Chuvia

Chuvia

Máxima Mínima Media Unidade

313,5 7,9 149,5 L/m2

Días de chuvia ≥ 0.1 mm

27 3 18,6 Días

Días de chuvia ≥ 1 mm

24 1 14,4 Días

Días de chuvia ≥ 10 mm

12 0 5,3 Días

Días de chuvia ≥ 30 mm

2 0 0,3 Días

Días de chuvia ≥ 60 mm

0 0 0 Días

Acumulado anual de Chuvia

1345,6 L/m2

Acumulado anual de Días de chuvia ≥ 0.1 mm

167 Días

[O resumo inclúe datos de 9 meses do período considerado]

Resumo dos datos:

"Ano seco con valores normais de temperatura". Informe climatolóxico ano 2012

" Inverno cálido en gran parte da Comunidade e húmido, aínda que preto da normalidade, descrición climatolóxica que caracterizou á estación de inverno (decembro de 2012 - febreiro de 2013)". Informe climatolóxico inverno 2012-2013.

Meteogalicia.

Non podemos considerar o ano 2012 e o que levamos de 2013 como normais. Non tivemos as precipitacións dentro da media e este inverno e non tivemos as horas de frío que require o cultivo.

Os días de menor pluviometría son en xullo e agosto, o cultivo non sofre a falla de auga porque temos un solo profundo e con patrón intermedio.

PARÁMETROS EDAFOLÓXICOS

Terreo con pendente suave de aluviónde pedregosidade media/alta, que dificulta o laboreo, con boa capacidade de drenaxe.